

Informator

Budżetu Obywatelskiego Mazowska





Drodzy Mieszkańcy!

Budżet Obywatelski Mazowsza to wyjątkowa okazja, by Twoje pomysły stały się rzeczywistością. Bez względu na wiek, doświadczenie czy miejsce zamieszkania na Mazowszu - każdy głos i każdy pomysł mają znaczenie.

Zapraszam do włączenia się w 7. edycję Budżetu Obywatelskiego Mazowsza. Chcąc, by Mazowsze rozwijało się we wskazanych przez Was kierunkach, do Waszej dyspozycji oddajemy 30 mln zł.

Budżet obywatelski to realne działanie w rękach mieszkańców naszego województwa, to konkretne środki i konkretne decyzje. Dzięki Wam i środkom przeznaczonym na BOM kupujemy nowoczesny, specjalistyczny sprzęt medyczny i ambulanse, poprawiamy bezpieczeństwo w regionie, organizujemy interesujące wydarzenia kulturalne, sportowe i edukacyjne.

Razem pokazujemy, że nowoczesny samorząd to współpraca, otwartość i wspólne decyzje, dlatego zachęcam do zgłaszania projektów i aktywnego udziału w głosowaniu.

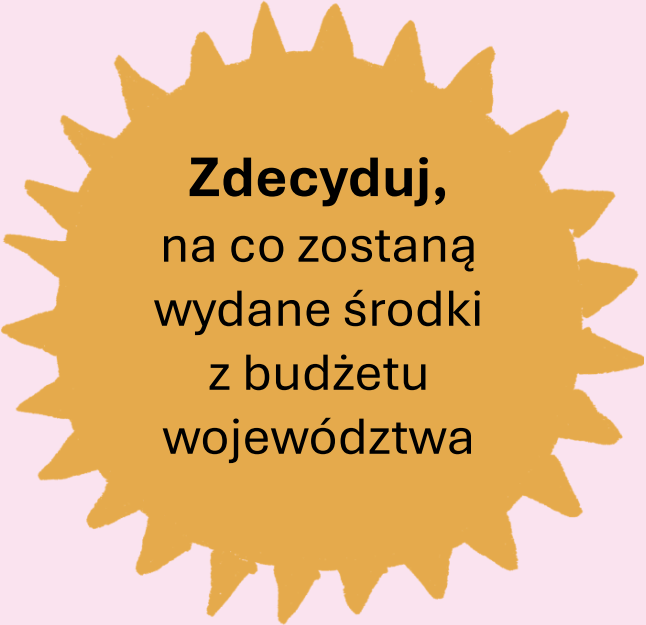
Wierzę, że w tej edycji również zaskoczycie mnie nowymi, ciekawymi pomysłami, które zostaną wybrane do realizacji.

Zachęcam do zgłaszania projektów i aktywnego udziału w głosowaniu.

Adam Struzik

Marszałek Województwa Mazowieckiego

Co to jest Budżet Obywatelski Mazowsza?



Zdecyduj,
na co zostaną
wydane środki
z budżetu
województwa

Budżet Obywatelski Mazowsza to wydzielona część budżetu województwa mazowieckiego, o której przeznaczeniu decydują w głosowaniu mieszkańcy. **Do dyspozycji jest 30 mln zł.**

Zgłaszając projekt masz szansę zrealizować własne pomysły i zmienić swoje otoczenie. To Twój wkład w rozwój województwa!

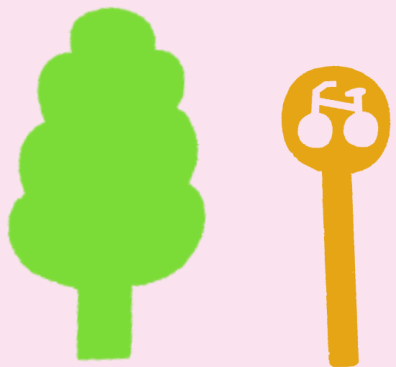
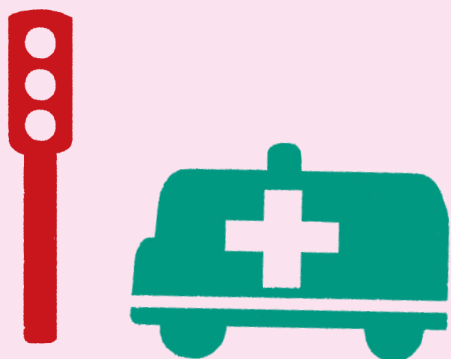
Porozmawiaj z sąsiadami, przyjaciółmi, rodziną i wspólnie zdecydujcie z jakiego obszaru tematycznego chcielibyście złożyć projekt.

Czy będzie to kultura i organizacja festiwalu czy może zdrowie i warsztaty dotyczące psychorozwoju dzieci i młodzieży?

Decyzja należy do Ciebie.

Informator jest przewodnikiem, który pokaże Ci, jak przygotować i złożyć wymyślony przez Ciebie projekt.

Pojęcia, które trzeba znać



Zadania o charakterze inwestycyjnym

to zadania „twarde”, namacalne, np. zakup karetki, budowa ścieżki pieszo-rowerowej lub boiska. Pamiętaj, że budowa nowego obiektu może być **realizowana tylko na nieruchomościach, do których tytuł prawny ma województwo mazowieckie lub jego jednostka organizacyjna, spółka, w których województwo jest udziałowcem lub akcjonariuszem.**

Przykładowe realizacje



Zakup dwóch ambulansów specjalistycznych typu B i typu C



Etno plac zabaw w Muzeum Wsi Mazowieckiej w Sierpcu



Roztańczone rondo

Pojęcia, które trzeba znać

Zadania o charakterze nieinwestycyjnym

czyli zadania „miękkie” np. szkolenia, warsztaty, koncerty, wydarzenia tematyczne.

Projekt ogólnodostępny

to projekt, dostępny dla wszystkich mieszkańców województwa mazowieckiego, w tym dla osób ze szczególnymi potrzebami, tworzony zgodnie z zasadami projektowania uniwersalnego.

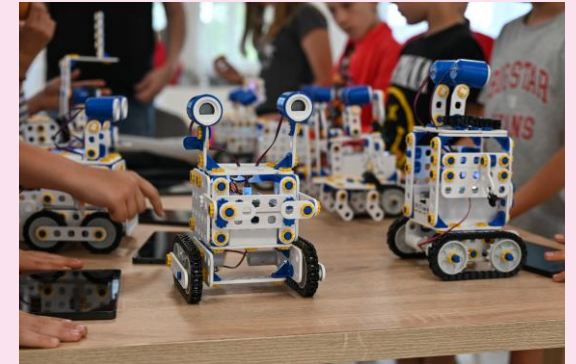
Przykładowe realizacje



Pokolenia łączy przepisy



Stany nagłe u dzieci – szkolenia z pierwszej pomocy



Laboratorium Naukowe STEAM w Pułtusku dla dzieci i młodzieży



Zgłoszenie projektu

Krok 1 Znajdź pomysł na projekt

Zastanów się sam lub z grupą przyjaciół, współpracowników, sąsiadów, co chcesz zmienić w swoim otoczeniu i jakiego rodzaju składasz projekt:

- **inwestycyjny** do kwoty **1 200 000 zł**
- **nieinwestycyjny** do kwoty **240 000 zł**

Skonsultuj swój pomysł z osobami, do których jest skierowany. Projekt powinien odpowiadać potrzebom potencjalnych odbiorców.



Masz więcej pomysłów?

Pamiętaj, możesz zgłosić więcej niż jeden projekt.



zmieniaj z nami mazowsze

Zgłoszenie projektu

Krok 2 Opisz swój pomysł

Opisz projekt w formularzu zgłoszeniowym:

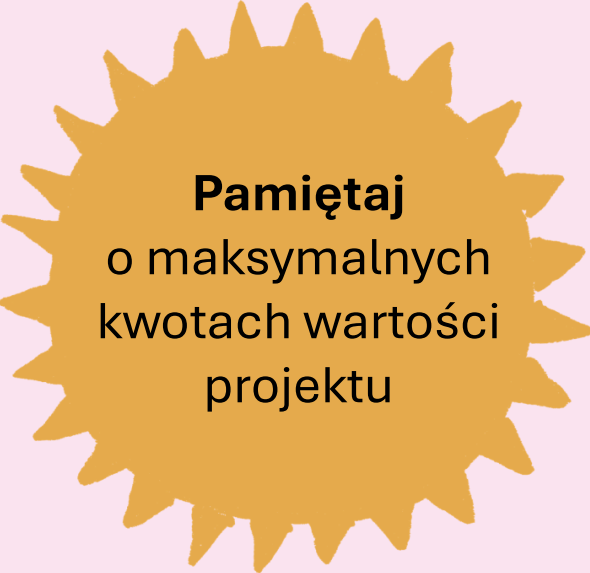
- wybierz kategorię z listy,
- wymyśl ciekawy i inspirujący tytuł,
- stwórz skrócony opis projektu, który będzie promował Twój projekt podczas głosowania,
- przygotuj szczegółowe założenia projektu,
- określ adresatów projektu.

Pamiętaj,
aby wypełnić
wszystkie pola formularza



Zgłoszenie projektu

Krok 3 Stwórz kosztorys



Pamiętaj
o maksymalnych
kwotach wartości
projektu

Przygotuj kosztorys z podziałem na poszczególne elementy.

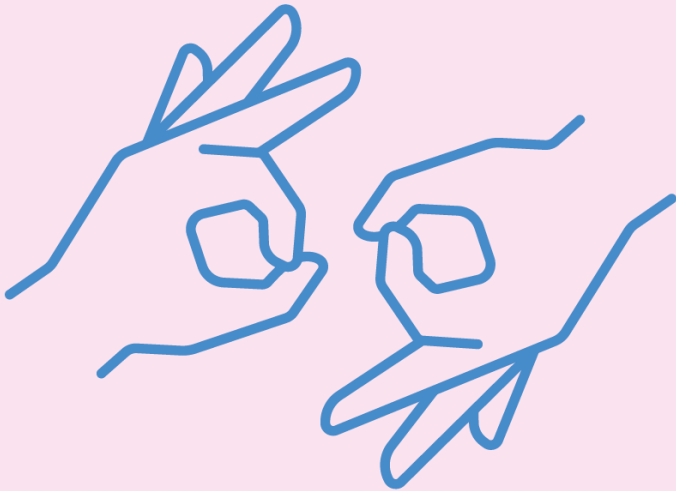
Postaraj się wykonać go szczegółowo. Uwzględnij jak najwięcej pozycji kosztowych. Im bardziej szczegółowy kosztorys, tym mniej budzi wątpliwości w trakcie oceny merytorycznej.

Zadbaj o to, aby podane koszty odpowiadały **cenom rynkowym** poszczególnych usług lub produktów.

Ważne, aby w kosztorysie planowanej inwestycji lub wydarzenia uwzględnić rozwiązania zapewniające **dostępność osobom ze szczególnymi potrzebami**. Dzięki temu w Twoim projekcie będą mogły uczestniczyć osoby z niepełnosprawnością ruchową, wzrokową czy słuchową.

Jeśli zaplanujesz w budżecie środki na dostępność – podczas komunikacji wydarzenia lub rezerwacji miejsca na wydarzenie zapytamy, czy uczestnicy chcą skorzystać z konkretnej usługi dostępności.

Co zapewnić przy organizacji dostępnych wydarzeń?



- dostępność architektoniczną miejsca, w którym wydarzenie się odbywa
- tłumacza PJM dla osób niesłyszących, które chciałyby wziąć udział w wydarzeniu
- pętlę indukcyjną dla osób słabostyszących lub inne urządzenie wspomagające słyszenie
- napisy dla niesłyszących w materiałach audiowizualnych
- audiodeskrypcję dla osób niewidomych
- dostosowany środek transportu dla osób poruszających się na wózkach, jeśli planujemy np. wycieczkę
- dostępne materiały promocyjne informujące o wydarzeniu
- zaproszenie na wydarzenie w formie uwzględniającej rodzaj niepełnosprawności (np. zaproszenie w języku migowym skierowane do Głuchych)
- na imprezach plenerowych: toalety dostosowane, na utwardzonym podłożu, ławeczki z oparciami w cieniu lub z zadaszeniem dla osób starszych, przeszkolonych asystentów do pomocy osobom ze szczególnymi potrzebami

Zgłoszenie projektu

Krok 4 Poproś o poparcie projektu

Zbierz minimum 50 podpisów pod swoim projektem od mieszkańców województwa mazowieckiego w formie papierowej, elektronicznej albo papierowej i elektronicznej.

Każdy mieszkaniec województwa, niezależnie od wieku, może podpisać się pod projektem.



Jedna osoba
może poprzeć
więcej niż jeden projekt

Zgłoszenie projektu

Krok 5 Zgłoś projekt



Zgłoś swój projekt w Budżecie Obywatelskim Mazowsza - online na stronie bom.mazovia.pl lub w wersji papierowej w siedzibie Urzędu albo w delegaturach - i czekaj na wyniki oceny.

Pamiętaj!

- Tylko mieszkańcy województwa mazowieckiego mogą zgłaszać projekty.
- Jeżeli jesteś niepełnoletni, to w Twoim imieniu zgłoszenia dokonuje opiekun/przedstawiciel ustawowy.
- Twój kosztorys powinien mieścić się w przedziale do 1 200 000 zł przy projektach inwestycyjnych lub do 240 000 zł przy projektach nieinwestycyjnych. Na etapie realizacji, wartość projektu może ulec zmianie.
- Twój projekt powinien być realizowany na nieruchomościach, do których tytuł prawny ma Województwo i jego jednostki organizacyjne. Jeżeli masz wątpliwości skontaktuj się z nami.
- Twój projekt powinien być możliwy do zrealizowania w trakcie jednego roku budżetowego.
- Twój projekt powinien być ogólnodostępny. Projekt ma służyć, jak największemu gronu osób z Mazowsza i być dostępny dla osób ze szczególnymi potrzebami.

W jakich obszarach można składać projekty?

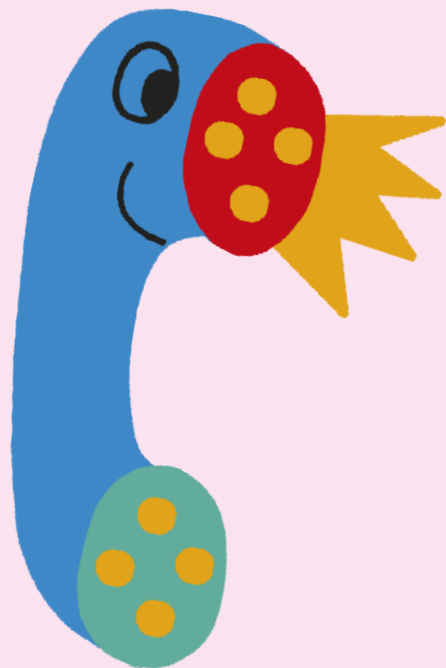
- edukacja publiczna
- promocja i ochrona zdrowia
- transport zbiorowy i drogi publiczne
- kultura oraz ochrona zabytków i opieka nad zabytkami
- pomoc społeczna
- wspieranie rodziny i systemu pieczy zastępczej
- kultura fizyczna
- turystyka
- bezpieczeństwo publiczne
- ochrona środowiska i gospodarka odpadami
- zagospodarowanie przestrzenne
- wspieranie rozwoju nauki i współpracy między sferą nauki i gospodarki
- przeciwdziałanie bezrobociu i aktywizacja lokalnego rynku pracy
- modernizacja terenów wiejskich
- polityka prorodzinna



Warto wiedzieć

Projekty zgłoszone w siódmej edycji będą realizowane w roku budżetowym **2027**

Konsultacje – wsparcie przy pisaniu projektów



Masz pytania?

Nie wiesz, czy projekt wpisuje się w zadania samorządu województwa mazowieckiego? Zastanawiasz się, czy działka, na której ma być zrealizowany projekt inwestycyjny, należy do województwa mazowieckiego?

Śmiało, zadzwoń do nas!



22 43 79 482
22 59 79 693
22 59 07 835
22 59 79 816

Wolisz napisać mejla?



Wyślij go na bom@mazovia.pl



Projekt złożony i co dalej?

Weryfikacja formalna

Pamiętaj,
masz 7 dni
na uzupełnienie
braków

Podczas weryfikacji formalnej sprawdzamy:

- czy wszystkie pola formularza są wypełnione,
- czy projekt zawiera niezbędne załączniki,
- czy lista poparcia ma wymaganą liczbę podpisów, a podpisy nie powtarzają się.

Błędy pisarskie i inne stwierdzone oczywiste omyłki są poprawiane w toku oceny bez wzywania projektodawcy do ich poprawienia.

Jeżeli znajdziemy inne braki, to poprosimy Cię o ich uzupełnienie mejlowo.

Od tego momentu będziesz miał **7 dni** na uzupełnienie braków!



Projekt złożony i co dalej?

Weryfikacja merytoryczna



Twój projekt trafia do departamentu zgodnie z zakresem tematycznym projektu i tam sprawdzane jest:

- Czy zgłoszony projekt mieści się w zadaniach województwa?
- Czy jest projektem ogólnodostępnym? Czy każdy mieszkaniec województwa mazowieckiego będzie mógł z niego skorzystać?
- Czy jest zgodny z obowiązującym prawem?
- Czy koszty realizacji mieszczą się w wyznaczonych limitach i czy odpowiadają rynkowym cenom towarów i usług?
- Czy wydatkowanie środków w ramach projektu będzie dokonane w sposób celowy i oszczędny?
- Czy można go zrealizować w ciągu jednego roku budżetowego?
- Czy dostępne na rynku technologie umożliwiają realizację projektu?
- Czy Województwo posiada tytuł prawny do nieruchomości, na której ma zostać zrealizowany projekt?



Projekt złożony i co dalej?

Weryfikacja merytoryczna



- Czy projekt jest możliwy do zrealizowania we wskazanej w zgłoszeniu projektu lokalizacji, a realizacja projektu nie koliduje z przedsięwzięciami planowanymi lub realizowanymi przez województwo lub inne podmioty?
- Czy projekt nie narusza obowiązujących norm, standardów, wytycznych i przepisów technicznych, nie zawiera treści uznanych powszechnie za obsceniczne, obraźliwe, wulgarne?
- Czy do realizacji projektu wymagane są decyzje administracyjne, pozwolenia, zezwolenia, opinie lub inne dokumenty techniczne? A jeśli są wymagane, czy ich uzyskanie jest możliwe i pozwoli zrealizować projekt w trakcie jednego roku budżetowego?
- Czy w projekcie wskazany jest bezpośredni lub pośredni potencjalny wykonawca projektu, tryb jego wyboru lub zastrzeżone znaki towarowe? W projektach BOM nie można wskazywać wykonawcy.



Projekt złożony i co dalej?

Weryfikacja merytoryczna



- **Czy projekt polega na zorganizowaniu imprezy masowej?**
W BOM mogą być realizowane tylko projekty, które zakładają udział mieszkańców do 1 000 osób, jeżeli impreza odbywa się na otwartej przestrzeni oraz do 500 osób w budynkach i obiektach sportowych. Nie mogą być zgłaszane projekty, które przewidują organizację imprezy masowej.
- **Czy projekt zakłada wykonanie jednego z etapów realizacji zadania?**
W BOM nie mogą być zgłaszane projekty, które zakładają wykonanie tylko jednego z etapów realizacji zadania, które w latach kolejnych będzie wymagało wykonania dalszych jego etapów. Projekt nie może też zakładać wykonania wyłącznie dokumentacji projektowej, jeżeli projekt jest projektem inwestycyjnym.
- **Czy projekt jest poparty podpisami minimum 50 mieszkańców województwa?**
Każdy projekt musi zawierać podpisy w formie listy poparcia załączonej do formularza zgłoszeniowego.



Projekt złożony i co dalej?

Weryfikacja merytoryczna



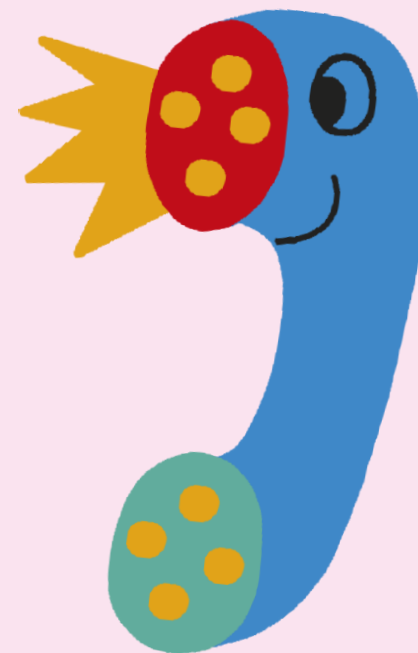
W trakcie oceny merytorycznej będziemy się z Tobą kontaktować, jeżeli Twój projekt:

- budzi wątpliwości
- wymaga doprecyzowania
- potrzebuje korekty lub uzupełnienia

**Skontaktujemy się z Tobą
meilem lub telefonicznie.**



Dlatego upewnij się, że podane przez Ciebie dane kontaktowe w formularzu są prawidłowe.



Wyniki oceny

Po etapie weryfikacji wyniki oceny projektów podamy do publicznej wiadomości na bom.mazovia.pl

- Projekty z pozytywną oceną przechodzą do głosowania.
- Od projektów z negatywną oceną wraz z uzasadnieniem przysługuje odwołanie, na które jest **14 dni** od dnia opublikowania wyników.

Pamiętaj,
masz **14 dni**
na odwołanie
się od wyników
oceny



Promocja projektu i głosowanie



Tu już bardzo dużo zależy od Ciebie! Liczy się zaangażowanie i skuteczna promocja.

- Możesz pobrać **gotowy plakat** z naszej strony internetowej lub przygotować swój.
- Wykorzystaj **różne kanały dotarcia** do swojej grupy docelowej: wydarzenia, cykliczne spotkania, które gromadzą lokalną społeczność, media społecznościowe (przy promowaniu projektu nie zapomnij oznaczyć naszego profilu Budżet Obywatelski Mazowsza).
- Najlepszą formą na zbieranie głosów jest **bezpośredni kontakt z mieszkańcami**. Przekonaj ich do oddania głosu na Twój projekt.
- Zbierz grupę przyjaciół, weź ze sobą tablet lub smartfon i **rusz w miasto**.

Jak głosować na projekty?



- 1** Wejdź na bom.mazovia.pl i kliknij przycisk „Głosuj online”.
- 2** Uzupełnij swoje dane: imię, nazwisko, miejscowość, powiat, numer telefonu komórkowego.
- 3** Wybierz jeden projekt z puli ogólnowojevodzkiej.
- 4** Wybierz jeden projekt z puli podregionalnej.
- 5** Wpisz kod weryfikacyjny, który został wysłany na podany numer telefonu.
- 6** Zagłosuj.
- 7** Wypełnij ankietę – będzie nam bardzo miło (nie jest to pozycja obowiązkowa, ale zachęcamy do wypełnienia).
- 8** Jeżeli nie masz dostępu do Internetu, to urząd zapewnia możliwość oddania głosu w swojej siedzibie bądź jego delegaturach.

Jak głosować na projekty?

**Jakie projekty
wybierzesz?**

Czekamy na Twój
wybór.

**Wykorzystaj
swoj głos!**

- Głosować mogą wszyscy mieszkańcy województwa mazowieckiego.
- Głosowanie jest bezpłatne.
- Głosowanie jest prowadzone wyłącznie on-line.
- Można zagłosować tylko jeden raz.
- Można zagłosować tylko na 2 projekty: jeden z puli ogólnowojevodzkiej i jeden z puli podregionalnej.
- W puli podregionalnej można oddać głos na projekt z dowolnego podregionu.
- Do oddania głosu konieczny jest telefon komórkowy.
- Jeden numer telefonu może posłużyć do głosowania dla maksymalnie trzech osób.

Wyniki głosowania i wybór projektów do realizacji

Wyniki głosowania są jawne.

Przedstawimy je w formie list rankingowych obejmujących wszystkie projekty w poszczególnych pulach i publikujemy na [**bom.mazovia.pl**](http://bom.mazovia.pl)

Wybór projektów do realizacji odbywa się w **4 krokach**:

- 1** Wybieramy projekty, które w rankingu (w kolejności) uzyskały najwyższą ilość głosów, aż do wyczerpania ogólnej kwoty przeznaczonej na realizację w ramach poszczególnych pul.
- 2** Jeśli pozostają oszczędności wybieramy projekty następne w rankingu, których koszty w co najmniej 60% mieszczą się w ramach danej puli środków.
- 3** Pozostała niewykorzystana kwota zostaje przeznaczona na realizację pierwszego w kolejności projektu, który uzyskał najwięcej głosów i jego koszt mieści się w tej kwocie.
- 4** Powtarzamy poprzedni krok do momentu, gdy pozostałe środki nie pozwalają na realizację w całości żadnego projektu z listy.

Po zatwierdzeniu projektów przyjętych do realizacji na naszej stronie możesz sprawdzać, jaki jest **postęp realizacji projektów**.



Powodzenia w składaniu projektów i głosowaniu

 **BUDŻET
OBYWATELSKI
MAZOWSZA**

Mazowsze.
serce Polski